
Защитите семью от свинца в своем доме



Управление по
охране
окружающей
среды США



Комиссия США
по определению
безопасности
товаров массового
потребления



Министерство
жилищного
строительства и
городского развития
США

Планируете ли вы покупать снимать дом, построенный до 1978 г.?

Известно ли вам, что до 1978 г. в строительстве многих домов применялась **краска на основе свинца**? Свинец в краске при ее отслоении и в пыли может представлять серьезную угрозу для здоровья.

В этой брошюре содержатся ответы на следующие вопросы:

- Как свинец попадает в организм?
- Как он влияет на состояние здоровья?
- Как защитить свою семью?
- К кому следует обратиться для получения подробной информации?

Согласно требованиям федерального законодательства, перед арендой или покупкой дома, возведенного до 1978 г.:

- Прежде чем осуществлять продажу, продавцы должны предоставить известную им информацию об использовании краски на основе свинца и связанных с ним рисках.
- Договор купли-продажи недвижимости должен включать специальное заявление о краске на основе свинца. Покупателям предоставляется до 10 дней на проведение проверки на наличие свинца.
- Прежде чем заключать договор аренды, домовладельцы должны предоставить известную им информацию об использовании краски на основе свинца и связанных с ним рисках. Договор аренды должен включать специальное заявление о краске на основе свинца.

Если вы хотите обновить дом или квартиру, построенные до 1978 г., отремонтировать их или покрасить Renovate Right Program (RRP):

- Ознакомьтесь с информационным листком Управления по охране окружающей среды США (EPA) *The Lead-Safe Certified Guide to Renovate Right* (Одобренное руководство по защите от воздействия свинца при выполнении ремонтных работ) и узнайте, каким правилам в отношении безопасного обращения со свинцом должны следовать субподрядчики при проведении ремонта в вашем доме (см. стр. 12).



Простые способы защитить свою семью от рисков, связанных со свинцом

Если вы считаете, что поверхности в доме окрашены краской на основе свинца:

- Не пытайтесь самостоятельно снять слой такой краски.
- Во избежание нарушения целостности окрашенных поверхностей, следите за их надлежащим состоянием.
- Проверьте дом на наличие источников свинца. Найдите сертифицированного инспектора или специалиста по оценке на сайте epa.gov/lead.
- Сообщите владельцу жилья, которое вы арендуете, о необходимости покраски всех поверхностей, краска на которых облупилась или потрескалась.
- Регулярно протирайте полы, подоконники и другие поверхности.
- Во время ремонта не вдыхайте свинцовую пыль. Для этого примите соответствующие меры предосторожности.
- При необходимости проведения ремонтных работ любой сложности или окрашивания поверхностей обращайтесь к компаниям, сертифицированным EPA и государственными органами по программе безопасного обращения со свинцом.
- Перед покупкой, съемом жилья или началом ремонта в нем проверьте, не использовалась ли ранее в нем краска на основе свинца.
- Проконсультируйтесь с врачом по поводу анализа на содержание свинца в организме детей. С помощью простого анализа крови педиатр может определить наличие свинца в организме.
- Регулярно мойте детям руки, их бутылочки, соски и игрушки.
- Дети должны есть здоровую пищу с низким содержанием жиров, которая богата на железо, кальций и витамин С.
- Прежде чем входить в дом, снимайте обувь или очищайте ее подошвы от грязи.

Существуют различные пути попадания свинца в организм

Свинец может попадать в организм взрослых и детей, когда они:

- вдыхают содержащую его пыль (особенно при ремонте, в ходе которого проводится обработка окрашенных поверхностей);
- проглатывают свинцовую пыль, которая осела на пище, поверхностях для ее приготовления и т. п.;
- проглатывают кусочки засохшей краски или берут почву в рот.

Свинец чрезвычайно опасен для детей, не достигших 6-летнего возраста.

- В этом возрасте мозг и нервная система ребенка более чувствительны к отрицательному воздействию свинца.
- Развивающийся организм ребенка поглощает больше свинца.
- Грудные и маленькие дети часто берут в рот руки и другие предметы. Эти предметы могут быть покрыты пылью, содержащей свинец.



Женщины детородного возраста также должны знать об опасности свинца.

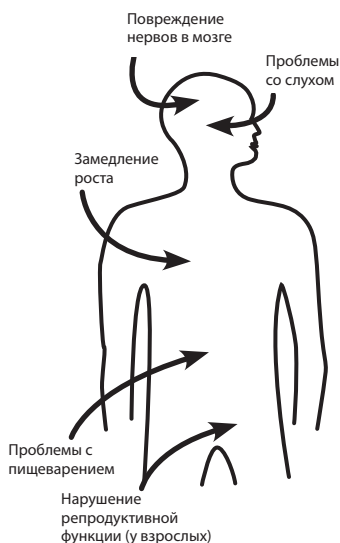
- Женщины, в организме которых до беременности или во время нее присутствуют высокие уровни свинца, подвергают плод его воздействию через плаценту во время внутриутробного развития.

Воздействие свинца на состояние здоровья

От свинца страдают различные органы в организме. Важно знать, что свинец даже в небольших концентрациях может нанести серьезный ущерб здоровью детей.

Свинец может привести у ребенка к повреждению органов и систем организма и ряду нарушений:

- Нервная система и почки
- Пониженная обучаемость, синдром нарушения внимания и снижение умственных способностей
- Проблемы с речью, изъяснением и поведением
- Координация движений
- Нарушение роста костей и мышц
- Нарушения слуха



Наиболее часто дети подвергаются воздействию низких уровней свинца, однако его высокие концентрации могут привести к

Нарушение репродуктивной функции (у взрослых)

разрушительным последствиям для детского организма, в том числе к конвульсиям, потере сознания и — в некоторых случаях — к смерти.

Хотя дети особенно уязвимы к воздействию свинца, он может быть опасным и для взрослых.

У взрослых свинец может привести к:

- нарушениям развития плода;
- большей вероятности высокого кровяного давления во время беременности;
- бесплодию (у мужчин и женщин);
- высокому кровяному давлению;
- проблемам с пищеварением;
- нарушениям нервной системы;
- проблемам с памятью и концентрацией;
- боли в мышцах и суставах.

Пройдите анализы — обезопасьте семью от свинца

Если, по вашему мнению, в доме имеются источники свинца, проверьте его. Также вашим детям нужно сдать анализы.

Уровни свинца в крови детей обычно быстро увеличиваются в возрасте от 6 до 12 месяцев, достигая пиковых значений с 18 до 24 месяцев.

Узнайте у врача, стоит ли вашему ребенку сдать анализы. Свинец можно выявить с помощью простого анализа крови. Анализ крови на свинец обычно показан:

- детям в возрасте от 1 года до 2 лет;
- детям или другим членам семьи, подвергшимся воздействию высокого уровня свинца;
- детям, которые должны проходить анализы в соответствии с планами скрининга здоровья на местном уровне или уровне штата.

Врач объяснит вам результаты анализа и уведомит о необходимости дополнительных исследований.

Где применяется краска на основе свинца

Как правило, чем старше дом или учреждение по уходу за детьми, тем выше вероятность того, что в них использовалась краска на основе свинца.¹

Во многих домах, включая те, которые находятся в частной или федеральной собственности либо финансируются с федерального бюджета, и дошкольных образовательных учреждениях, построенных до 1978 года, поверхности покрыты краской на основе свинца. В 1978 году федеральное правительство запретило использование в домашних нуждах краски, содержащей свинец.²

Узнайте, как определить краску на основе свинца, на стр. 7.

Источники свинца могут быть обнаружены:

- в домах и дошкольных образовательных учреждениях, построенных в городах, пригородах и сельской местности;
- в квартирах и многоквартирных жилых домах, находящихся как в частном, так и в общественном жилом фонде;
- внутри домов и снаружи;
- в почве вокруг дома. (В почве может накапливаться свинец, присутствующий в краске на наружной поверхности стен, а также поступающий из других источников, например, от автомобилей, работавших раньше на этилированном бензине.)

Узнайте больше об источниках свинца на сайте epa.gov/lead.

¹ Согласно текущему определению федерального правительства, «краска на основе свинца» – краска, содержание свинца в которой равно или превышает 1,0 миллиграмма на квадратный сантиметр (мг/см²) или составляет более 0,5 % по массе.

² Согласно текущему определению федерального правительства, «содержащая свинец краска» – свежая краска после высыхания, уровень свинца в которой превышает 90 частей на миллион в перерасчете на вес.

Выявление краски на основе свинца и источников риска, связанных со свинцом

Слой краски на основе свинца, состояние которой ухудшается (краска рассыхается, осыпается, растрескивается или повреждается), представляет опасность и требует незамедлительного принятия мер. **Такой слой краски** также может представлять опасность, если им покрыты поверхности, которые дети могут жевать, или те, что подвержены существенному износу, в частности:

- оконные рамы и подоконники;
- двери и дверные рамы;
- лестницы, ограды, перила и крыльцо.

Как правило, краска на основе свинца неопасна, если окрашенная ею поверхность находится в надлежащем состоянии

и она не подвергается ударам или трению, например, как в случае оконных рам.

Содержащая свинец пыль может образовываться при соскребании, зачистке или нагревании свинцовой краски. Пыль также появляется при резком ударе окрашенных поверхностей или их трении. Содержащие свинец засохшие частицы или пыль могут попадать на поверхности или предметы, к которым прикасаются люди. Осевшая пыль может вновь попадать в воздух, если помещение пылесосят, подметают или по нему перемещаются люди. В настоящее время EPA определены следующие опасные уровни свинца в пыли:

- 10 микрограмм или более на квадратный фут для полов, включая ковровые покрытия;
- 100 мкг/кв. фут и выше для подоконников.

Свинец в почве может представлять опасность для детей, когда они играют на земле, а также для остальных людей, когда почва попадает в дом вместе с обувью. В настоящее время EPA определены следующие опасные уровни свинца в почве:

- 400 частей на миллион и выше для игровой площадки, обустроенной на открытом участке земли;
- 1200 частей на миллион (в среднем) и выше для остальных частей двора.

Примите во внимание, что свинец, содержащийся как в облупившейся краске, которую видно, так и в пыли, которая не видна, может представлять опасность.

Единственный способ установить, присутствует ли свинец в краске, пыли и почве, взять образцы на анализ. На следующей странице поясняется, как это сделать.

Проверка дома на наличие свинца

Существуют различные способы проверки дома на свинец.

- **Осмотр** позволит определить, применялась ли в доме краска на основе свинца и где именно. Из его результатов вы не узнаете, представляет ли обнаруженный источник свинца опасность. Профессиональный инспектор, который прошел подготовку и получил соответствующее удостоверение, выполнит проверку с помощью таких методов, как:
 - Портативный рентгенофлуоресцентный аппарат
 - Лабораторные анализы кусочков краски
- **Оценка риска** позволит узнать, представляет ли свинец в краске, в частицах пыли или почве (если обнаружен) опасность. Проведение такой оценки также даст информацию о том, что нужно предпринять для устранения риска. Специалист по оценке рисков, который прошел подготовку и получил соответствующее удостоверение, окажет следующие услуги:
 - Соберет образцы облупившейся или потрескавшейся краски на дверях, окнах, полу, лестнице и стенах.
 - Возьмет на анализ частички пыли возле окрашенных поверхностей и почвы вокруг дома.
 - Получит результаты анализов краски, пыли и почвы.
- Осмотр в сочетании с оценкой риска позволит установить, имеется ли в вашем доме источники опасности, связанные со свинцом, применялась ли в нем свинцовая краска и где именно.



По завершении осмотра и оценки риска обязательно ознакомьтесь с соответствующим отчетом и задайте вопросы, если вам что-то будет непонятно.

Проверка дома на наличие свинца (продолжение)

В ходе подготовки к ремонту, переделке построенного до 1978 года дома или внутренним работам по его покраске, сотрудники компаний, сертифицированных по программе безопасного обращения со свинцом (см. стр. 12), могут выполнять указанные ниже действия.

- Взять кусочки краски на анализ, чтобы определить наличие краски на основе свинца в зоне, где планируются ремонтные работы, и отправить их в сертифицированную EPA лабораторию. В жилых домах, которые находятся на финансировании федерального правительства, лицо, осуществляющее сбор образцов, должно быть сертифицированным инспектором по вопросам краски на основе свинца или специалистом по оценке связанных рисков.
- Использовать одобренные EPA наборы для анализа для проверки отсутствия краски на основе свинца (за исключением жилых домов, получающих финансирование от федерального правительства).
- Предположить наличие краски на основе свинца и применять методы выполнения работ для безопасного обращения со свинцом.

Разработаны программы на уровне штатов и федерального правительства для обеспечения безопасного, надежного и эффективного проведения анализов. Для получения подробной информации свяжитесь с местным ведомством или ведомством на уровне штата, посетите сайт epa.gov/lead или позвоните по номеру **1-800-424-LEAD (5323)** для получения списка контактов в вашем регионе.³

³ Лица с нарушением слуха или речи могут позвонить по этому номеру по телетайпу. Для этого им следует воспользоваться услугами Федеральной ретрансляционной службы, позвонив по номеру 1-800-877-8339

Как вы можете защитить свою семью?

Если вы подозреваете, что в вашем доме имеются источники опасности, связанные с краской на основе свинца, вы можете принять ряд безотлагательных мер для снижения этих рисков.

- Если вы живете в арендуемом жилье, сообщите его владельцу о том, что краска на поверхностях облупилась или потрескалась.
- Убирайте пыль и грязь с окрашенных поверхностей. Еженедельно мойте полы, оконные рамы, подоконники и другие поверхности. Для этого пользуйтесь шваброй или мочалкой, смоченной в теплой воде с моющим средством общего назначения. (Внимание! Не смешивайте раствор аммиака с отбеливателями, так как при этом может образоваться опасный газ.)
- Аккуратно убирайте облупившуюся краску, чтобы при этом не образовывалась пыль.
- Тщательно и часто выpolаскивайте мочалку и швабру, которой вы протираете грязные или пыльные поверхности.
- Часто мойте себе и детям руки, особенно перед едой, также перед дневным или ночным сном.
- Содержите в чистоте место для игр. Регулярно мойте бутылочки, соски и игрушки, в том числе мягкие.
- Не разрешайте детям брать в рот облупившиеся с подоконников или других поверхностей кусочки краски. Также следите, чтобы они не клали в рот землю.
- При необходимости проведения ремонтных работ любой сложности или окрашивания поверхностей обращайтесь к компаниям, сертифицированным EPA и государственными органами по программе безопасного обращения со свинцом (см. стр. 12).
- Чистите или снимайте обувь перед входом в дом; это позволит избежать попадания в дом свинца с налипшей землей.
- Обеспечьте детям полноценное питание с низким содержанием жиров; давайте им продукты, богатые железом и кальцием, такие как шпинат и молочные продукты. Организм полноценно питающихся детей поглощает меньше свинца.

Снижение связанных со свинцом рисков

Повреждение поверхности, окрашенной свинцовой краской, или ее неправильное снятие может увеличить риск для вашей семьи, поскольку свинец с пылью может распространиться дальше по дому.

- В дополнение к ежедневной уборке и полноценному питанию, вы можете **временно** уменьшить уровень опасности, которую представляет свинец, перекрасив поверхности с поврежденным красочным слоем и высадив траву на открытых участках земли с повышенным содержанием свинца. Эти меры не решают проблему полностью и требуют дальнейших действий.
- Вы можете минимизировать воздействие свинца во время ремонта, внутренней отделки дома или покраски помещений, воспользовавшись услугами сертифицированной EPA или получившей лицензию штата компании по ремонту, сотрудники которой применяют в работе методы безопасного обращения со свинцом. Если вы делаете все сами, ознакомьтесь с методами работы, чтобы защитить себя от воздействия свинца.
- Чтобы окончательно убрать риски, вызванные со свинцом, наймите подрядчика, специализирующегося на устранении факторов риска и имеющего соответствующий сертификат. Методы борьбы с факторами риска (или окончательного их устранения) включают снятие краски на основе свинца, покрытие ее защитным слоем или изоляцию посредством специальных материалов. Простое перекрашивание обычной краской окончательно не ликвидирует источник опасности.



Всегда прибегайте к услугам профессионалов, которые обучены соответствующей технике безопасности при обращении со свинцом.

- Для ремонта, переделки дома или внутренних работ по его покраске, в ходе которых снимается слой старой краски, обращайтесь к сертифицированной компании, сотрудники которой применяют в работе методы безопасного обращения со свинцом (см. стр. 12).
- Чтобы окончательно ликвидировать риски, вызванные свинцом, наймите подрядчика, специализирующегося на устранении факторов риска и имеющего соответствующий сертификат. Такой специалист будет работать, соблюдая технику безопасности, и применять надлежащее оборудование для тщательной уборки помещений.

Сертифицированные подрядчики нанимают квалифицированных работников и строго следуют правилам, установленным правительством штата или федеральным правительством.

Снижение связанных со свинцом рисков (продолжение)

Если в принадлежащем вам доме завершены работы по устранению источников свинца или аналогичные работы проведены в доме, находящемся на финансировании федерального правительства, следует провести полную очистку помещений, пока результаты соответствующего анализа не будут ниже следующих показателей свинца в пыли:

- 10 микрограмм на квадратный фут (мкг/фут²) для полов, включая ковровые покрытия
- 100 мкг/фут² для подоконников внутри помещения
- 400 мкг/фут² для оконных рам

Меры по устранению загрязнения разработаны с целью окончательной ликвидации рисков, связанных со свинцом.

Однако свинцовая пыль может повторно проникнуть в чистые помещения.

- Во избежание этого используйте пылесос с фильтром HEPA для уборки всей мебели и других предметов интерьера после их размещения в помещении.
- Регулярно протирайте полы, подоконники, оконные рамы и другие твердые поверхности влажной тканью или губкой, пропитанной универсальным средством для очистки.

См. на стр. 9 рекомендации о том, как обезопасить себя от свинца после его устранения. Чтобы найти в своем регионе сертифицированных специалистов по устранению источников свинца, позвоните в местное ведомство или ведомство на уровне штата (см. стр. 15 и 16), посетите сайт epa.gov/lead или позвоните по номеру 1-800-424-LEAD.

Ремонтные работы любой сложности в доме, где применялась краска на основе свинца

Если вы нанимаете подрядчика для выполнения ремонтных или покрасочных работ в доме или учреждении по уходу за детьми (детском саду или дошкольном образовательном учреждении), построенном до 1978 года, он должен отвечать следующим критериям:

- Быть сертифицированным поставщиком услуг, сотрудники которого применяют в работе методы безопасного обращения со свинцом, и получить сертификат EPA или пройти аттестацию в одобренной EPA программе на уровне штата.
- Привлекать к работе квалифицированных работников, которые прошли соответствующую подготовку, получили сертификат специалиста по безопасному обращению со свинцом и следуют соответствующим правилам для предотвращения заражения.
- Предоставить копию информационного листка EPA The Lead-Safe Certified Guide to Renovate Right (Одобренное руководство по защите от воздействия свинца при выполнении ремонтных работ).



Подрядчики, предоставляющие услуги по ремонту, переделке дома и дошкольного образовательного учреждения (возведенных до 1978 года) или внутренним работам по их покраске должны следовать правилам по безопасному обращению со свинцом, в частности:

- **Им необходимо ограждать рабочую зону.** Таки образом можно предотвратить проникновение пыли и попадание мусора в другие помещения. В дополнение сотрудники должны разместить предупредительные знаки, а также использовать пластиковые или другие герметичные материалы и оградительную ленту.
- **Не применять в ремонте методы, в результате которых образуется большое количество содержащей свинец пыли.** Некоторые методы запрещены, так как их использование сопряжено со значительным образованием пыли. Например:
 - Обжиг открытым пламенем или горелкой
 - Обработка наждачной бумагой, измельчение, скобление, очистка игольчатый пистолетом, очистка с помощью механических инструментов и оборудования, которое не оснащено кожухом и вакуумным отсеком с фильтром HEPA для сбора отходов
 - Термофен при температуре выше 1100°F
- **Тщательно убирать помещение.** Рабочую зону следует убирать ежедневно. По завершении работы уборка зона должна осуществляться с применением специальных методов.
- **Надлежащим образом утилизировать отходы.** Сбирать отходы следует в прочный мешок или полотно, которые герметично закрываются. При транспортировке убедитесь, что отходы надежно закрыты, чтобы они не рассыпались, а пыль не попала наружу.

Подробная информация о требованиях EPA касательно ремонта, переделки домов и внутренних работ по их покраске приведена на сайте epa.gov/getleadsafe или в брошюре The Lead-Safe Certified Guide to Renovate Right (Одобренное руководство по защите от воздействия свинца при выполнении ремонтных работ).

Другие источники свинца

Свинец в питьевой воде

Наиболее часто этот металл попадает в питьевую воду через изготовленные с применением свинца водопроводные трубы, краны и соединения.

До 1986 года в старых городах и домах чаще всего прокладывали трубы из свинца.

Свинец нельзя обнаружить на вкус и запах.

Чтобы определить свинец в воде, ее нужно сдать на анализ.

Обратите внимание, что в старых домах с частной скважиной материал, из которого изготовлен водопровод, может содержать свинец.

Важные меры для снижения концентрации свинца в питьевой воде

- Используйте для питья, приготовления пищи или смесей для детского питания только холодную воду. Помните, что при кипячении свинец остается в воде.
- Перед тем как пить воду, спустите ее из крана, примите душ, включите стиральную машину или помойте большое количество посуды. Таким образом вы надлежащим образом промоете трубы.
- Регулярно очищайте решетку (аэратор) в смесителе.
- При использовании одобренного фильтра для удаления свинца, ознакомьтесь с инструкциями для его своевременной замены. В противном случае по истечении срока эксплуатации его эффективность может снизиться.

Свяжитесь с водоснабжающей компанией, чтобы узнать изготовлена ли труба, которая подсоединена к главному водопроводу, из свинца. Региональная водоснабжающая компания также может предоставить информацию об уровне свинца в питьевой воде.

Для получения сведений о содержании свинца в питьевой воде позвоните на горячую линию по вопросам безопасности питьевой воды Управления по охране окружающей среды США 1-800-426-4791. Если у вас возникли дополнительные вопросы о предотвращении отравления свинцом, обратитесь по номеру 1-800 424-LEAD.*

Чтобы узнать об анализе воды на наличие свинца, позвоните в местный отдел по вопросам здравоохранения или водоснабжающую компанию или перейдите на сайт epa.gov/safewater и ознакомьтесь с данными EPA касательно свинца в питьевой воде. В некоторых штатах и на коммунальных предприятиях разработаны программы, в рамках которых покрываются расходы граждан на проверку питьевой воды. Для получения подробной информации обратитесь в местную водоснабжающую компанию или аналогичную компанию, предоставляющую услуги на уровне штата.

* Лица с нарушением слуха или речи могут позвонить по этому номеру по телетайпу. Для этого им следует воспользоваться услугами Федеральной ретрансляционной службы, позвонив по номеру 1-800-877-8339.

Другие источники свинца (продолжение)

- **Заводы по выплавке свинца** или другие предприятия, выбрасывающие свинец в воздух.

Условия на работе. Если Вы работаете со свинцом, он может оседать на теле и одежде. Принимайте душ и переодевайтесь после окончания рабочего дня. Стирайте рабочую одежду отдельно от остальной одежды вашей семьи.

- **Увлечения**, требующие применения свинца, например, изготовление керамики, витражей или отделки мебели. Позвоните в местный отдел здравоохранения и узнайте о хобби, при которых используется свинец.
- Старые покрытые краской на основе свинца **игрушки и мебель**. Части старых игрушек и других изделий для детей могут содержать свинец.⁴
- Еда и напитки, приготовленные и хранящиеся в **хрустале, покрытой свинцовой глазурью керамике или в фарфоре**.
- Народные средства, содержащие свинец, такие как «грета» или «азаркон», используемые при расстройстве желудка.

⁴ В 1978 году федеральное правительство запретило игрушки, детские товары и мебель, окрашенные краской на основе свинца. В 2008 году федеральное правительство запретило использование свинца в большинстве изделий для детей. Согласно текущему распоряжению федерального правительства, в большинстве детских товаров содержание свинца не должно превышать 100 частей на миллион в перерасчете на вес.

Где получить подробную информацию

Национальный информационный центр по вопросам свинца
Узнайте, как защитить детей от отравления свинцом, а также получите другую информацию о связанной со свинцом опасности на веб-сайтах epa.gov/lead и ihud.gov/lead, или по номеру телефона **1-800-424-LEAD (5323)**.

**Горячая линия по вопросам безопасности питьевой воды
Управления по охране окружающей среды США**
Получить информацию о содержании свинца в питьевой воде можно по номеру **1-800-426-4791**, или на сайте epa.gov/safewater.

**Горячая линия комиссии по определению безопасности
товаров массового потребления (CPSC)**
Вы можете получить информацию о свинце в игрушках и других продуктах широкого потребления, сообщить об опасном продукте или об ущербе для здоровья от конкретного изделия, позвонив по номеру **1-800-638-2772** или посетив веб-сайт CPSC по адресу cpsc.gov или saferproducts.gov.

**Государственные и местные ведомства по вопросам
здравоохранения и окружающей среды**
В некоторых городах, штатах и у некоторых племен существуют собственные правила проведения работ, связанных с краской на основе свинца. Свяжитесь с соответствующим местным ведомством, чтобы узнать, какие законы действуют на территории вашего проживания. Большинство ведомств может предоставить информацию о компаниях, борющихся с загрязнением свинцом в вашем регионе, а также о возможной финансовой помощи для снижения рисков, связанных со свинцом. Актуальная информация об адресах и номерах телефонов ответственных контактных лиц в штатах и регионах можно получить на веб-сайте epa.gov/lead или у сотрудника Национального информационного центра по вопросам свинца по номеру **1-800-424-LEAD**.

Лица с нарушением слуха или речи могут позвонить по какому-либо из указанных в настоящей брошюре номеров по телетайпу. Для этого им следует воспользоваться услугами Федеральной ретрансляционной службы, позвонив по бесплатному номеру **1-800-877-8339**.

Региональные представительства Управления по охране окружающей среды США (EPA)

Задача EPA — защита здоровья людей и окружающей среды. Сотрудники регионального представительства EPA располагают дополнительной информацией о регулирующих положениях и программах защиты от свинца.

Регион 1 (Коннектикут, Массачусетс, Мен, Нью-Гэмпшир, Род-Айленд, Вермонт)
Региональный представитель по вопросам свинца
Регион 1 EPA США
5 Post Office Square, Suite 100, OES 05-4
Boston, MA 02109-3912
(888) 372-7341

Регион 2 (Нью-Джерси, Нью-Йорк, Пуэрто-Рико, Виргинские острова)
Региональный представитель по вопросам свинца
Регион 2 EPA США
2890 Woodbridge Avenue
Building 205, Mail Stop 225
Edison, NJ 08837-3679
(732) 906-6809

Регион 3 (Делавэр, Мэриленд, Пенсильвания, Виргиния, округ Колумбия, Западная Виргиния)
Региональный представитель по вопросам свинца
Регион 3 EPA США 1650 Arch Street
Philadelphia, PA 19103
(215) 814-2088

Регион 4 (Алабама, Флорида, Джорджия, Кентукки, Миссисипи, Северная Каролина, Южная Каролина, Теннесси)
Региональный представитель по вопросам свинца
Регион 4 EPA США
AFC Tower, 12th Floor, Air, Pesticides & Toxics
61 Forsyth Street, SW
Atlanta, GA 30303
(404) 562-8998

Регион 5 (Иллинойс, Индиана, Мичиган, Миннесота, Огайо, Висконсин)
Региональный представитель по вопросам свинца
Регион 5 EPA США (LL-17J) 77 West Jackson
Boulevard Chicago, IL 60604-3666
(312) 353-3808

Регион 6 (Арканзас, Луизиана, Нью-Мексико, Оклахома, Техас и индейские племена на территории пролегания трассы 66)
Региональный представитель по вопросам свинца
Регион 6 EPA США
1445 Ross Avenue, 12th Floor Dallas, TX 75202-2733
(214) 665-2704

Регион 7 (Айова, Канзас, Миссури, Небраска) Региональный представитель по вопросам свинца
Регион 7 EPA США 11201 Renner Blvd.
Lenexa, KS 66219
(800) 223-0425

Регион 8 (Колорадо, Монтана, Северная Дакота, Южная Дакота, Юта, Вайоминг)
Региональный представитель по вопросам свинца
Регион 8 EPA США 1595 Wynkoop St.
Denver, CO 80202 (303) 312-6966

Регион 9 (Аризона, Калифорния, Гавайи, Невада)
Региональный представитель по вопросам свинца
Регион 9 EPA США (CMD-4-2) 75
Hawthorne Street
San Francisco, CA 94105
(415) 947-4280

Регион 10 (Аляска, Айдахо, Орегон, Вашингтон)
Региональный представитель по вопросам свинца
Регион 10 EPA США
Air and Toxics Enforcement Section
1200 Sixth Avenue, Suite 155
Seattle, WA 98101
(206) 553-1200

Комиссия по определению безопасности товаров массового потребления (CPSC)

Посредством образовательных программ, мероприятий по разъяснению стандартов безопасности и контроля CPSC обеспечивает защиту людей от необоснованного риска, который могут представлять потребительские товары. Чтобы узнать больше о безопасности продуктов широкого потребления и регулирующих положениях, свяжитесь с представителем CPSC.

CPSC

4330 East West Highway
Bethesda, MD 20814-4421
1-800-638-2772
cpsc.gov или saferproducts.gov

Министерство жилищного строительства и городского развития США (HUD)

Задача HUD заключается в создании надежных, устойчивых сообществ с учетом потребностей людей и их обширным вовлечением во все вопросы, а также в предоставлении качественного жилья по доступной цене всем, кто в нем нуждается. Для получения дополнительной информации о Правиле о запрете использования свинца в зданиях, которое разработано для защиты семей, проживающих в построенных до 1978 года домах, мерах по контролю рисков, связанных со свинцом, и программах предоставления грантов на проведение исследований, обратитесь в департамент HUD по вопросам безопасных для здоровья домов и контроля связанных со свинцовыми рисками.

HUD

451 Seventh Street, SW, Room 8236
Washington, DC 20410-3000
(202) 402-7698
hud.gov/lead

Этот документ находится в свободном доступе. Он может воспроизводиться отдельными лицами или организациями без предварительного разрешения. Информация, предоставляемая в настоящей брошюре, основана на современных научно-технических представлениях об освещаемых вопросах и отражает пределы юрисдикции, определенные в уставах, регулирующих деятельность ведомств-соавторов. Лица, выполняющие вышеперечисленные рекомендации, не обязательно будут полностью защищены ими во всех ситуациях или от всех рисков для здоровья при воздействии свинца

ВАЖНО!

Если не предпринимать меры, свинец, который содержится в краске, переносится с пылью и находится в почве, которая окружает ваш дом, может представлять опасность

- Дети до 6 лет наиболее подвержены риску отравления свинцом.
- Свинец может нанести вред маленьким детям и младенцам еще до их рождения.
- В построенных до 1978 года домах, школах и детских садах, вероятно, использовалась краска на основе свинца.
- В организме детей, которые на первый взгляд кажутся здоровыми, может содержаться опасный уровень свинца.
- Нарушение целостности поверхностей, покрытых краской на основе свинца, или ее неправильное снятие может увеличить риск отравления для вашей семьи.
- Свинец может попасть в организм, если вдохнуть содержащую его пыль или проглотить почву либо кусочки облупившейся краски, в которых имеется свинец.
- Существует много способов снизить риски, связанные с влиянием свинца. Как правило, если поверхность, обработанная краской на основе свинца, не повреждена, она не выделяет этот элемент.